

СИБИРСКИЙ УНИВЕРСИТЕТ  
ПОТРЕБИТЕЛЬСКОЙ КООПЕРАЦИИ

## КРАТКОСРОЧНАЯ ФИНАНСОВАЯ ПОЛИТИКА

Методические указания к выполнению курсовой работы  
для студентов специальности 080105.65 «Финансы и кредит»  
специализации «Финансовый менеджмент»

Новосибирск 2009

## Кафедра финансов

Краткосрочная финансовая политика : методические указания к выполнению курсовой работы / [сост. канд. экон. наук, доц. Е.А. Приходько]. – Новосибирск : СибУПК, 2009. – 60 с.

Рецензент канд. экон. наук О.Н. Мороз

Методические указания обсуждены и рекомендованы к изданию кафедрой финансов, протокол от 16 мая 2008 г. № 6.

© Сибирский университет  
потребительской кооперации, 2009

## ОБЩИЕ ПОЛОЖЕНИЯ

Согласно действующему Государственному образовательному стандарту высшего профессионального образования и в соответствии с учебным планом специальности 080105.65 «Финансы и кредит», утверждённым учёным советом университета, студенты в процессе изучения дисциплины «Краткосрочная финансовая политика» пишут и защищают курсовую работу.

Курсовая работа выполняется с использованием различных справочных и нормативных изданий, стандартов управления предприятием, учебников и научных монографий, а также на базе рабочих материалов, собранных с места работы студента (заочной формы обучения), либо информации, полученной при прохождении производственной практики, либо, в случае невозможности получения реальной информации о деятельности организации, по предложенным вариантам заданий (п. 5).

В процессе выполнения курсовой работы студенты самостоятельно знакомятся с работами отечественных экономистов, переводной литературой, с законодательными и нормативными документами, статистическими данными, публикациями в средствах массовой информации, в том числе с Интернет-ресурсами.

Отличительная особенность дисциплины «Краткосрочная финансовая политика» – исследование финансовых проблем исходя из самой природы организации, раскрывающейся в целях её деятельности и отражающейся в финансово-экономических и социально-культурных процессах. Поэтому важнейшим источником для написания курсовой работы является информация о деятельности конкретных организаций (предприятий). В фокусе изучения данной дисциплины находятся различные способы и мероприятия, содействующие достижению оперативных финансовых целей организации:

- обеспечение платёжеспособности;
- обеспечение финансовой устойчивости;
- оптимизация источников финансирования текущей деятельности;
- обеспечение достаточных объемов денежных поступлений;
- повышение рентабельности основной деятельности и др.

Цель курсовой работы – при использовании современных методик, инструментов и процедур обосновать необходимость совершенствования наиболее значимого для рассматриваемой организации направления краткосрочной финансовой политики, предложить рекомендации и оценить их результативность.

Выбор объекта исследования студентами осуществляется альтернативно.

*1-й вариант.* Самостоятельно, желательно с «привязкой» к месту работы, поскольку для выполнения курсовой работы на высоком уровне требуются не только литературные источники информации и бухгалтерская отчетность предприятия, но и неформализованные характеристики финансово-хозяйственной деятельности.

*2-й вариант.* Из п. 5 выбирается вариант характеристики объекта и данные бухгалтерской отчетности. Номер варианта определяется по последней цифре личного дела (шифра) студента, исключая 0. Так, если последняя цифра шифра 0, а предпоследняя – 3, то студент должен выполнять третий вариант.

В результате выполнения курсовой работы студент должен:

- систематизировать, расширить, углубить и закрепить знания, полученные при изучении дисциплин «Финансовый менеджмент», «Теоретические основы финансового менеджмента», «Финансы организаций (предприятий)», «Экономический анализ», «Экономика организаций (предприятий)», «Менеджмент», «Маркетинг», «Инвестиции», «Основы аудита» и др.;
- получить навыки библиографического поиска источников и самостоятельной работы с ними;
- научиться самостоятельно излагать материал, свое видение проблемы и применять полученные знания при решении конкретных задач.

Важнейшая задача студента – найти объект для конкретных финансово-экономических расчетов, выявить имеющиеся проблемы, исследовать теоретические аспекты выбранной проблемы и предложить возможные варианты её решения на основе финансовой методологии.

Курсовая работа должна представлять собой законченную самостоятельную проработку одного из направлений краткосрочной

финансовой политики организации и обязательно включать три раздела: теоретический, аналитический и рекомендательный.

Оформление курсовой работы не должно противоречить методическим указаниям по подготовке выпускных квалификационных работ. Предполагается единый порядок исполнения и размещения текста работы, иллюстративных материалов (формул, рисунков, графиков, таблиц и др.), применение стандартного формата бумаги и пр. К оформлению курсовой работы предъявляются требования, определяемые стандартами:

– ГОСТ 7.1–2003. ССИБИД. Библиографическая запись. Библиографическое описание. Общие требования, правила и составления;

– ГОСТ 7.1–2003. ССИБИД. Сокращение русских слов и словосочетаний в библиографическом описании произведений печати;

– ГОСТ 3.1105–84. ЕСТД. Форма и правила оформления документов общего назначения.

## **1. СТРУКТУРА И СОДЕРЖАНИЕ КУРСОВОЙ РАБОТЫ**

Курсовая работа должна содержать следующие составные части, расположенные в указанном порядке:

1. Титульный лист (не нумеруется)
2. Содержание
3. Введение
4. Основная часть (текст – 3 раздела)
5. Заключение
6. Библиографический список
7. Приложения

*Титульный лист* (приложение 1) содержит стандартные сведения (реквизиты) о теме курсовой работы, её авторе и руководителе.

*Содержание* (приложение 2) представляет собой перечень наименований всех разделов и подразделов с указанием номеров их начальных страниц.

Названия разделов и подразделов должны соответствовать тексту курсовой работы и точно совпадать с указанными в содержании. Нельзя допускать совпадения названий разделов с названием всей курсовой работы. Названия разделов и подразделов должны

быть лаконичными и точно отражать основные вопросы, рассматриваемые в соответствующей части работы.

Во *введении* необходимо:

- сформулировать актуальность выбранной темы (проблемы);
- определить цель курсовой работы, поставить задачи. Цель формулируется как *изучение* особенностей какого-либо процесса, *определение* его роли в деятельности организации и *разработка* рекомендаций по совершенствованию или улучшение с помощью новых или апробации уже используемых другими хозяйствующими субъектами существующих и хорошо зарекомендовавших себя в отрасли методик, технологий и т.д. Задачи конкретизируют цель и отражают последовательность исследования. В формулировке задач можно использовать начальные слова: проанализировать, разработать, обобщить, выявить, доказать, найти, определить, описать, оценить эффективность предлагаемых мероприятий и т.п.;

- обозначить предмет (какие финансовые инструменты, финансовые отношения, финансовая политика рассматриваются) и объект исследования (по каким материалам и для какого хозяйствующего субъекта выполняется работа);

- указать временной диапазон проводимого исследования;
- определить основные группы источников информации;
- отразить, по мере возможности, используемое в работе методическое и программное обеспечение.

*Основная часть (текст работы)* структурируется по разделам, их должно быть три (по согласованию с руководителем допускается в порядке исключения два). Содержание основной части должно точно соответствовать теме работы и полностью её раскрывать.

*I раздел. Теоретические аспекты совершенствования выбранного направления финансовой политики организации.*

В этом разделе курсовой работы следует:

- раскрыть значение и сущность исследуемой проблемы для организации, отрасли; по литературным источникам рассмотреть понятие, экономическую природу, содержание существующей проблемы (финансовых ресурсов, элемента финансового механизма, используемых финансовых моделей и инструментов и т.п.);

- описать этапы реализации соответствующей финансовой политики;
- дать обзор теоретических, методических и практических подходов к решению исследуемой проблемы.

*II раздел. Исследование бизнеса организации и обоснование выбора направления совершенствования её финансовой политики.*

В этот раздел курсовой работы следует включить:

- краткую характеристику организации, состав внутренних и внешних факторов её функционирования; динамику развития предприятия и его потенциал;
- комплексный анализ и оценку финансовой деятельности предприятия в целом и отдельных ее направлений (по данным бухгалтерской, статистической отчетности, аналитического учета, а также по результатам специально проведенных исследований). Для этого выполняют соответствующие расчеты, оформляют таблицы, строят графики, диаграммы и производят оценку основных закономерностей изменения показателей, факторов и т.п.;
- обоснование выбора из всех возможных наиболее актуального для рассматриваемой организации направления финансовой политики (в п. 5 представлен перечень основных направлений краткосрочной финансовой политики организации).

*III раздел. Рекомендации по совершенствованию выбранного направления финансовой политики организации.*

В этом разделе курсовой работы студент должен продемонстрировать умение решать конкретные задачи в рамках выбранного направления финансовой политики, умение оценивать результаты предлагаемых мероприятий и их влияние на финансовое состояние организации.

*Ссылки на использованные источники* (справочники, нормативные документы, научные издания, учебники) в тексте следует приводить в квадратных скобках: указывать номер источника из приведённого в конце работы списка и номер страницы, например: [4, с. 124].

*Заключение.* Выводы по всей работе и предложения (рекомендации по улучшению) в обобщенном виде отражаются в заключе-

нии. Этот раздел должен содержать краткое изложение итогов проделанной работы.

В *библиографический список* включаются официальные источники, труды, статьи и другие источники, непосредственно использованные при выполнении курсовой работы. Список должен быть обширным – не менее 20 источников. В начале библиографического списка идёт перечень официальных материалов – законов, кодексов, нормативных актов, стратегий и программ, затем – статистические источники (официальные сборники, обзоры, комментарии). После этого перечня следует список литературных источников (в алфавитном порядке) – монографий, учебников, научных статей и тезисов докладов, статей в периодических изданиях. В завершающей части списка приводятся адреса электронных страниц информационно-аналитических агентств и организаций – с расшифровкой их названий.

Не допускается включение рукописных материалов (конспектов лекций и т.п.) и изданий (документов), не предназначенных для открытой печати. Также не допускается включение устаревших источников (недействующих актов, старых изданий) и литературы, не имеющей прямого отношения к изучаемой проблеме.

В *приложения* выносятся все расчётно-аналитические формы, таблицы и графики – с обязательным указанием анализируемого периода. Каждое приложение оформляется на отдельной странице, нумерационный заголовок располагают по правому краю листа. Например: Приложение 3.

Важным требованием также является наличие рецензии, которую даёт руководитель курсовой работы. *Рецензия* прилагается к работе, она влияет на итоговую оценку, поскольку учитывается при защите.



## 2. ВЫПОЛНЕНИЕ И ЗАЩИТА КУРСОВОЙ РАБОТЫ

### 2.1. Основные этапы курсовой работы

Курсовая работа по дисциплине «Краткосрочная финансовая политика» выполняется в несколько этапов.

1. *Подготовительный этап.* На этом этапе студент выбирает объект исследования; если имеются сложности в получении или подборе фактического материала о финансово-хозяйственной деятельности конкретной организации, использует информацию п. 5.

2. *Информационный этап.* На этом этапе студент должен собрать и систематизировать информацию по объекту. Этот этап можно считать законченным, если составлена краткая характеристика объекта исследования (организационно-правовая форма деятельности, дата регистрации и начала работы юридического лица, виды государственных лицензий (если есть), учредители, уставный капитал и его характеристика, основные и другие виды деятельности).

Затем описывается организационная структура предприятия (филиалы, дополнительные офисы и пр.), описываются функции финансово-экономических служб, дается характеристика кадрового потенциала организации: численность работающего персонала, структура, динамика и пр. Дается информация об экономике и финансах предприятия: способы расчётов с поставщиками и покупателями, характеристика платежной дисциплины, объемы и структура продаж, доходов и расходов организации, география рынков сбыта и др.

3. *Аналитический этап.* На этом этапе работы студент должен выполнить анализ финансового состояния и финансовых результатов, выявить основные проблемы финансово-хозяйственной деятельности организации и обосновать выбор наиболее приоритетного направления краткосрочной финансовой политики, нуждающейся в совершенствовании.

Работа с фактическим материалом требует применения методов экономического и финансового анализа, моделирования, специальных программных продуктов, графического изображения и интерпретации данных. В курсовой работе обязательно должны быть аналитические таблицы, диаграммы, графики, схемы, они

должны служить источником для сравнения, анализа и характеристики исследуемых экономических процессов.

Этап можно считать выполненным, если дана оценка финансового состояния, определены основные недостатки в проводимой финансовой политике, составлено дерево проблем, определено направление дальнейшего исследования (выбрана приоритетная, наиболее значимая для финансового состояния краткосрочная финансовая политика организации).

*4. Творческий этап.* На этом этапе в рамках определённого на предыдущей стадии направления краткосрочной финансовой политики осуществляется методический поиск и отбор идей, подходов, методик, приёмов, накопленных зарубежным и отечественным опытом хозяйствования. Студент сам на основе выполненного анализа финансового состояния и финансовых результатов формулирует тему исследования, согласуя её с руководителем. Также в обязательном порядке согласовывает предварительный план курсовой работы, при необходимости получает консультацию по возникшим вопросам, определяет и согласовывает срок выполнения и защиты работы.

Литература подбирается студентом самостоятельно или с помощью руководителя курсовой работы.

При представлении фактического материала следует использовать цитаты. Они органически включаются в текст курсовой работы, составляя неотъемлемую часть анализируемого материала. Их используют для того, чтобы избежать искажений, для идентификации взглядов при сопоставлении различных точек зрения и т.д. Цитаты служат опорой автору в процессе анализа и синтеза информации. Отталкиваясь от них, можно создать целую систему убедительных доказательств, необходимых для объективной характеристики обзореваемого явления.

Под систематизацией собранного материала подразумевается его группировка, сопоставление, сравнение данных, их классификация. Классификация облегчает поиск и помогает установить связи и зависимости, её следует проводить в течение всего процесса изучения материала, поскольку это одна из центральных и существенных частей общей методологии любого научного исследования.

При написании курсовой работы обязательно использование периодической литературы: журналов «Бизнес», «Банковское дело», «Вестник экономики», «Рынок ценных бумаг», «Деньги и кредит», «ЭКО», «Налоги и платежи», «Корпоративные финансы», «БОСС», «Эксперт», «Финансовый бизнес», «Финансовый менеджмент», «Финансы», «Финансы и кредит» и др.; газет «Бизнес и банки», «Финансовая газета», «Финансовое дело», «Финансовая Россия», «Экономика и жизнь» и др.

Этап считается выполненным, если студент раскрывает теоретические и методические основы разработки или совершенствования определенного на аналитическом этапе направления краткосрочной финансовой политики.

*5. Исследовательский этап.* На этом этапе студент должен составить описание проводимой финансовой политики, оценить её, разработать предложения по ее совершенствованию. Также оценить результативность предлагаемых мероприятий (через оценку прогнозного финансового состояния).

*6. Завершающий этап* написания курсовой работы. На этом этапе студент пишет введение и заключение, оформляет работу и готовится к защите.

## **2.2. Защита курсовой работы**

Студент кратко излагает содержание курсовой работы, подчеркивая наиболее значимые моменты, отражающие уровень его знаний и умений в области изучаемой дисциплины и исследуемого объекта.

Свой доклад студент может иллюстрировать наглядным материалом (плакаты, слайды, раздаточный материал и др.).

Для успешной защиты курсовой работы обязательным является выполнение следующих требований к ней:

- аналитический обзор значительного количества литературных источников;
- достоверная и репрезентативная база данных по предприятию;
- использование программного обеспечения для выполнения аналитических расчетов и компьютерной верстки пояснительной записки;

- соблюдение требований стандартов по оформлению научных работ (на стандартных листах формата А4, титульный лист (см. прил. 1) и содержание (см. прил. 2) – по единому, установленному в вузе образцу).

### 3. ТРЕБОВАНИЯ К ОФОРМЛЕНИЮ КУРСОВОЙ РАБОТЫ

Объём курсовой работы – 30...40 страниц машинописного текста, в этот объём не входят приложения и библиографический список.

Текст курсовой работы должен размещаться на одной стороне листа формата А4 (210×297 мм), имеющего книжную ориентацию для основного текста, и альбомную – для размещения диаграмм, рисунков, таблиц, иллюстраций и т.д.

Для страниц с *книжной* ориентацией рекомендуется устанавливать следующие размеры полей:

- верхнее – 2 см;
- нижнее – 2 см;
- левое – 2,5 см;
- правое – 1,5 см.

Для страниц с *альбомной* ориентацией рекомендуется устанавливать следующие размеры полей:

- верхнее – 2,5 см;
- нижнее – 1,5 см;
- левое – 2 см;
- правое – 2 см.

Для ввода и форматирования текста используются:

- шрифт – Times New Roman;
- размер – 14 pt;
- межстрочный интервал – полуторный (за исключением таблиц, где размер шрифта 12–14 pt, межстрочный интервал – единственный);
- способ выравнивания текста – по ширине для основного текста (для таблиц – по левому краю);
- отступ первой строки (абзацный отступ) – 1,2 см.

Для выделения заголовков, ключевых понятий допускается использование других способов начертания (курсив, полужирное).

В тексте следует использовать *автоматическую расстановку переноса слов*.

Содержание должно помещаться на одной странице. Все пункты содержания выравниваются по левому краю текста, увеличение интервалов между словами, попадание слов под номера страниц не допускается. Для этого лучше оформлять содержание невидимой таблицей, чтобы столбец с номерами страниц был ровным и отделённым от названий разделов.

*Текст курсовой работы* оформляется следующим образом. Каждый раздел работы, а также введение и заключение начинаются с новой страницы. Расстояние между названием подраздела и названием раздела – два интервала.

Заголовки разделов набирают симметрично тексту (выравнивание по центру) прописными буквами; например: СОДЕРЖАНИЕ, ВВЕДЕНИЕ; названия подразделов – строчными буквами (см. прил. 2).

Перенос слов в заголовках не допускается. Точку в конце заголовка не ставят. Если заголовок состоит из двух предложений, их разделяют точкой. Расстояние между заголовком и текстом – один интервал. Подчеркивание заголовков не допускается.

*Иллюстрации* (схемы, графики, диаграммы и др.), помещённые в курсовой работе, именуется рисунками.

Наглядность иллюстрации должна быть обеспечена тщательным подбором её размера и размещения. Размещать иллюстрации следует сразу после ссылки на них в тексте.

Все рисунки, если их в тексте более одного, нумеруются в пределах раздела арабскими цифрами. Номер рисунка состоит из номера раздела и порядкового номера рисунка, разделённых точкой, например: *Рис. 1.3*. Допускается сквозная нумерация рисунков в пределах всей работы. Ссылки на рисунки в тексте обязательны, например: «На рис. 2.2 отражено ...».

Рисунок имеет наименование и поясняющие данные (подрисуночный текст). Номер и наименование помещаются под рисунком, поясняющие данные – ниже, размер шрифта – 12. Между названием рисунка и последующим текстом – один интервал.

Название рисунка должно соответствовать изображаемому.

Рекомендуется иллюстрации (таблицы, рисунки), расположенные на отдельных листах, выносить в приложения к курсовой работе.

*Формулы* следует выделять в тексте: выше и ниже каждой формулы должна быть оставлена одна свободная строка. Переносы в формулах допускаются на знаках отношения (равно, больше, меньше), сложения, вычитания и умножения, на знаке деления перенос не делается. Знак, на котором делается перенос, повторяется в начале другой строки.

Для набора формул рекомендуется пользоваться специальным редактором, например Microsoft Equation. Описание (расшифровка) условных обозначений, символов, входящих в формулу, должно быть приведено непосредственно под формулой. Значение каждого символа даются с новой строки в той последовательности, в какой он приведен в формуле. Символы, повторно используемые в формулах, не расшифровываются.

Формулы следует размещать в центре строки. Рекомендуется сквозная нумерация формул по всей работе или в пределах каждого раздела. Номер формулы указывается справа круглых скобках. Например:

Инвестиции в дебиторскую задолженность определяются по формуле

$$I_{\text{дз}} = O_{\text{рк}} \cdot K_{\text{с/ц}} \cdot (\text{ППК}_{\text{ср}} + \text{ПР}_{\text{ср}}) / 360, \quad (2.14)$$

где  $I_{\text{дз}}$  – необходимая сумма финансовых средств, инвестируемых в дебиторскую задолженность, ден. ед.;

$O_{\text{рк}}$  – планируемый объем реализации продукции в кредит, ден. ед.;

$K_{\text{с/ц}}$  – коэффициент соотношения себестоимости и цены продукции, выраженный десятичной дробью;

$\text{ППК}_{\text{ср}}$  – средний период предоставления кредита покупателям, дн.;

$\text{ПР}_{\text{ср}}$  – средний период просрочки платежей по предоставленному кредиту, дн.

Ссылки в тексте на номер формулы дают в скобках.

*Таблицу* следует располагать непосредственно после текста, в котором она упоминается впервые. Нумерация таблиц должна осуществляться в пределах раздела. Нумерационный заголовок состоит из слова «Таблица» и номера, состоящего из номера раздела и

собственного номера таблицы, разделенных точкой, например: Таблица 1.4 (нумерация таблиц в приложениях осуществляется в пределах каждого приложения). Нумерационный заголовок выравнивается по правому полю страницы, под ним – тематический заголовок таблицы, который выравнивается по центру строки, пишется с прописной буквы, без переносов слов и точки в конце.

Таблицы, как правило, следует размещать на одной странице, не перенося на другую. Чтобы рационально разместить таблицу на листе, т.е. без пробелов и без разрывов, можно после ссылки на таблицу поместить текст необходимого размера, а затем саму таблицу. В случае, когда таблица занимает более одной страницы, над ее продолжением располагают заголовок: «Продолжение табл. 2.3» (если таблица не заканчивается) или «Окончание табл. 2.3» (если таблица завершается). В этом случае вместо заголовочной части таблицы (шапки) переносят строку с номерами столбцов, которую размещают в начале таблицы. Не допускается располагать название таблицы на одной странице, а саму таблицу – на другой.

Тип шрифта в таблицах такой же, как во всём тексте. Заголовки шапки таблицы выполняют с прописной буквы, а подзаголовки – со строчной, в единственном числе. Таблицы должны быть компактными, для этого весь текст таблицы можно печатать шрифтом 12. Названия столбцов выравниваются по центру, а названия строк – по левому краю.

Числовые значения величин в одной графе таблицы должны иметь одинаковое количество десятичных знаков. Доли процентов как в тексте, так и в таблицах следует указывать только с одним десятичным знаком. Если цифровые данные в таблице не приводятся, то в графе ставится прочерк.

Если в таблице содержатся фактические данные, расчетные показатели организации – объекта исследования, то в тематическом заголовке приводится её название и год. Если все показатели, размещённые в таблице, выражены в одной и той же единице, сокращённое обозначение единицы измерения помещают в конце тематического заголовка. Например: Собственные оборотные средства ЗАО «Кооператор» за 2006–2008 гг., тыс. руб.

При наличии в таблицах нескольких показателей, выраженных в разных единицах, сведения о единицах измерения дают в заго-

ловках соответствующих граф или в каждой строке. На все таблицы должны быть ссылки в тексте, например: (табл. 2.6), в соответствии с табл. 2.7...

Таблицы и рисунки не должны разрывать текст предложения.

#### **4. ТЕМАТИКА КУРСОВЫХ РАБОТ**

1. Денежный оборот и краткосрочная политика управления денежными потоками организации.
2. Разработка финансовой политики организации, её оценка и направления совершенствования.
3. Использование инструментов операционного анализа при совершенствовании политики оперативного управления прибылью организации.
4. Исследование и обоснование системы бюджетирования в организации.
5. Краткосрочная политика коммерческого финансирования деятельности организации.
6. Краткосрочная политика оптимизации денежных активов с целью обеспечения платежеспособности организации.
7. Краткосрочная политика управления задолженностью организации перед поставщиками и подрядчиками.
8. Краткосрочная финансовая политика управления производственными ресурсами организации.
9. Краткосрочная финансовая политика управления текущими издержками организации.
10. Кредитная политика организации, ее влияние на величину оборотных активов.
11. Планирование и оперативное управление финансовым состоянием организации.
12. Операционный анализ как инструмент краткосрочной финансовой политики организации.
13. Оценка и совершенствование финансового механизма формирования и использования прибыли от реализации.
14. Политика краткосрочного финансирования основной деятельности организации: этапы и способы реализации.
15. Политика спонтанного финансирования: сущность и этапы реализации.



16. Политика управления дебиторской и кредиторской задолженностью организации.
17. Политика управления оборотными активами: сущность, источники финансирования и виды.
18. Политика управления прибылью и рентабельностью основной деятельности организации: этапы и способы реализации.
19. Политика управления финансовыми результатами от основной деятельности организации.
20. Политика оптимизации денежных расчётов организации.
21. Политика формирования оборотных активов организации: принципы и этапы реализации.
22. Проблемы денежного оборота организации и пути их решения.
23. Разработка бюджета движения денежных средств.
24. Разработка и обоснование краткосрочной политики управления кредиторской задолженностью организации.
25. Разработка и обоснование кредитной политики организации.
26. Разработка и обоснование оперативной политики управления банковским кредитом организации.
27. Разработка и обоснование оперативной политики управления заемным капиталом организации.
28. Разработка и обоснование оперативной политики управления финансовыми инвестициями организации.
29. Разработка и обоснование основных направлений краткосрочной политики организации.
30. Разработка и обоснование политики высвобождения и эффективного использования оборотных активов организации.
31. Разработка и обоснование политики обеспечения кредитоспособности организации.
32. Разработка и обоснование политики управления финансовой устойчивостью организации.
33. Разработка и обоснование политики управления денежными потоками организации.
34. Разработка и обоснование политики управления денежными средствами организации.
35. Разработка и обоснование политики управления запасами организации и ее влияние на финансовую устойчивость.

36. Разработка и обоснование политики управления платежеспособностью организации.
37. Разработка и обоснование политики управления финансовой устойчивостью организации.
38. Разработка и обоснование политики управления финансово-хозяйственным циклом организации.
39. Разработка и обоснование финансовых механизмов оптимизации структуры баланса организации.
40. Разработка и обоснование ценовой политики организации.
41. Разработка краткосрочной политики улучшения финансового состояния организации.
42. Разработка краткосрочной финансовой политики управления финансовыми рисками.
43. Разработка оперативных механизмов антикризисного управления организацией.
44. Совершенствование краткосрочной политики управления затратами в организации.
45. Совершенствование краткосрочной политики управления финансовыми результатами от основной деятельности организации.
46. Совершенствование методов оперативного финансового планирования в организации.
47. Совершенствование оперативной политики управления финансовыми ресурсами организации.
48. Совершенствование политики краткосрочного финансирования деятельности организации.
49. Совершенствование политики оперативного управления собственными источниками финансирования основной деятельности организации.
50. Совершенствование политики оперативного финансового планирования в организации.
51. Совершенствование политики организации взаимоотношений организации с коммерческим банком.
52. Совершенствование политики текущего финансового планирования в организации.
53. Совершенствование политики управления дебиторской и кредиторской задолженностью организации.
54. Совершенствование политики управления источниками финансирования основной деятельности организации.

55. Совершенствование политики управления оборотными активами и краткосрочными обязательствами организации.
56. Совершенствование политики финансирования оборотных активов организации.
57. Сущность и учётно-балансовые основы проведения краткосрочной финансовой политики организации.
58. Политика управления текущими финансовыми потребностями организации.
59. Управление факторами, влияющими на эффективность основной деятельности организации.
60. Использование финансового рычага в краткосрочной финансовой политике организации.

## **5. ЗАДАНИЯ НА КУРСОВУЮ РАБОТУ**

### **Вариант 1**

#### *Характеристика деятельности организации*

Предприятие выполняет техническое обслуживание оборудования объектов электроэнергетики, ремонт, монтаж и наладку технологического оборудования электростанций и промышленных предприятий. Основные виды производственной деятельности предприятия:

- выполнение капитальных и средних ремонтов основного и вспомогательного оборудования по всей номенклатуре работ на тепловых электростанциях, ГЭС, тепловых и электрических сетях;
- заводской ремонт электродвигателей, трансформаторов, насосов, редукторов, вентиляторов, трубопроводной арматуры и другого оборудования для предприятий энергосистемы;
- изготовление запасных частей, деталей и сборочных единиц паровых и водогрейных котлов, трубопроводов, сосудов, работающих под давлением, грузоподъемных лифтов, кранов, оборудования газового хозяйства, другого нестандартного оборудования;
- реконструкция оборудования и техническое перевооружение предприятий энергосистемы;
- проведение работ по монтажу основного и вспомогательного оборудования электростанций, включая монтаж подъемных сооружений;

- восстановление изношенных деталей с одновременным улучшением их эксплуатационных свойств на основе применения новых технологий;
- проведение непредвиденных (аварийных) работ на предприятиях энергосистемы;
- проведение сервисного обслуживания технологического оборудования по всей номенклатуре работ на тепловых электростанциях;
- проведение научно-исследовательских и опытно-конструкторских работ;
- производство товаров народного потребления, выполнение работ и оказание услуг юридическим и физическим лицам;
- осуществление других, не запрещенных законодательством РФ видов деятельности.

Данные из отчета о прибылях и убытках, а также показатели финансового состояния организации представлены в табл. 1 и 2.

Таблица 1

Данные из отчета о прибылях и убытках за 2007–2009 гг., тыс. руб.

Показатель	2007 г.	2008 г.	2009 г.
Выручка от реализации	277062	529434	423547
Себестоимость работ	276928	518294	414635
Прибыль от продаж	134	11140	8912
Прибыль (убыток) до налогообложения	134	11140	8912
Налог на прибыль и иные аналогичные обязательные платежи	16	1337	1069
Чистая прибыль (убыток)	118	9803	7843

Показатели финансового состояния организации  
за 2007–2009 гг., тыс. руб.

Показатель	01.01. 2007	01.01 2008	01.01 2009
Основные средства	75 809	76 437	115 104
Незавершенное строительство	444	73	109
Долгосрочные финансовые вложения	0	11 490	17 306
Отложенные налоговые активы	60	612	922
Запасы	6 815	40 418	60 864
Налог на добавленную стоимость	81	14 273	21 494
Дебиторская задолженность	118 525	383 501	577 507
Денежные средства	76	1 231	1 853
Уставный капитал	140 000	97 340	146 582
Резервный капитал	598	978	1 472
Нераспределенная прибыль	11 417	31 581	47 558
Отложенные налоговые обязательства	0	270	406
Кредиторская задолженность	49 795	397 866	599 139

## Вариант 2

### *Характеристика деятельности организации*

Целью создания Общества является получение прибыли и насыщение рынка товарами и услугами. Общество создается для осуществления следующих видов деятельности:

- производство, выпуск и реализация строительных материалов и деталей, конструкций, стеновых, облицовочных, отделочных и упаковочных материалов, комплектов для сборки и строительства домов, кемпингов и других зданий и сооружений;
- проектирование, строительство, ремонт, реконструкция, реставрация и эксплуатация объектов различного назначения, любых зданий и сооружений, пусконаладочные, электромеханические и монтажные работы разных профилей;
- производство и реализация мебели, прочих изделий из дерева, строительных материалов и деталей, конструкций, стеновых, облицовочных, отделочных и упаковочных материалов, комплектов для сборки и строительства домов, кемпингов и других зданий и сооружений;
- коммерческая, посредническая, торговая, закупочная деятель-

ность (товары народного потребления и производственно-технического назначения, в том числе лицензионные), создание собственной сети магазинов оптовой, розничной и прочей торговли этими товарами; организация промышленного производства, разработка, выпуск и реализация товаров народного потребления, продукции производственно-технического и бытового назначения;

- организация платных охраняемых автостоянок; другие виды деятельности, не запрещенные законодательством РФ.

Общество является юридическим лицом, имеет самостоятельный баланс, расчетный, валютный и другие счета, фирменное наименование, эмблему и товарный знак, регистрируемый в установленном законодательством порядке.

Общество является собственником принадлежащего ему имущества, включая имущество, переданное ему учредителями (участниками). Общество согласно действующему законодательству владеет, пользуется и распоряжается находящимся в его собственности имуществом в соответствии с целями своей деятельности и назначением имущества.

Общество отвечает по своим обязательствам всем своим имуществом, а его участники несут риск убытков, связанных с деятельностью Общества, в пределах стоимости внесенных ими вкладов.

В табл. 3 и 4 представлены данные, формирующие финансовый результат и финансовое состояние организации.

Таблица 3

Показатели финансового состояния организации  
за 2008 г., тыс. руб.

Статьи баланса	Абсолютные величины	
	на 01.01.2008	На 01.01.2009
1	2	3
Внеоборотные активы	14 969	32 883
Основные средства	124	2 592
Незавершенное строительство	14 830	30 267
Долгосрочные финансовые вложения	15	25
Оборотные активы	7 899	41027

## Окончание табл. 3

1	2	3
Запасы и затраты	1 174	8 238
Налог на добавленную стоимость	3 111	4 859
Дебиторская задолженность	2 206	27 421
Краткосрочные финансовые вложения	1 199	279
Денежные средства	209	230
Собственный капитал	143	903
Уставный капитал	10	10
Нераспределенная прибыль	133	893
Заемный капитал	22 725	73 008
Кредиторская задолженность	8 854	51 208
В том числе:		
поставщики и подрядчики	8 355	30 767
задолженность перед персоналом	17	36
задолженность перед государственными внебюджетными фондами	-	9
задолженность по налогам и сборам	259	90
прочие кредиторы	223	20 306
Доходы будущих периодов	13 871	21 800

## Таблица 4

Данные о финансовых результатах за 2008–2009 гг., тыс. руб.

Наименование показателя	2009 г.	2008 г.
Выручка (нетто) от реализации товаров, работ, услуг	1 544	29 292
Себестоимость реализации товаров, работ, услуг	(1 294)	(27722)
Прибыль до налогообложения	250	1 570
Налог на прибыль	(44)	(33)
Чистая прибыль	140	760

### Вариант 3

#### *Характеристика деятельности организации*

ООО ПО «Кооператор» образовано в 2004 году, производственные площади – 4,5 га, численность штатных работников – более 250 человек.

Согласно Уставу организации целью её деятельности является получение прибыли посредством производства продукции в

области биотехнологий для обеспечения потребностей сельского и лесного хозяйства, пищевой, медицинской и ветеринарной промышленности. Продукция организации может использоваться как добавка к кормам или непосредственно в качестве корма для сельскохозяйственных животных, в качестве пищевой добавки (как улучшитель вкуса и аромата), при приготовлении колбас, консервировании продуктов, в качестве субстанции при изготовлении лекарственных препаратов.

Кроме того, в номенклатуре организации большое место занимают средства защиты растений, которые применяются для уничтожения вредителей сельского хозяйства (гусениц шелкопряда, колорадского жука и др.).

При выполнении основной цели организация решает ряд задач:

1. Обеспечение занятости населения.
2. Повышение благосостояния работников предприятия.
3. Постоянное увеличение эффективности производства.
4. Расширение номенклатуры продукции.
5. Поиск надежных рынков сбыта продукции.

Организация способна ежегодно поставлять на рынок:

- 1) до 2,5 тыс. тонн средств защиты растений;
- 2) до 3 тыс. тонн кормовых антибиотиков;
- 3) до 3 тыс. тонн ферментных препаратов.

Основные виды продукции:

- 1) ферментные препараты;
- 2) кормовые антибиотики;
- 3) биологические средства защиты растений;
- 4) регулятор роста растений;
- 5) препарат для очистки воды и почвы.

Основные потребители продукции ООО ПО «Кооператор»:

- 1) производители комбикормов и премиксов;
- 2) крупные животноводческие и птицеводческие хозяйства;
- 3) дистрибьюторы компонентов для кормопроизводства;
- 4) зерноводческие хозяйства, тепличные комбинаты;
- 5) овощеводческие хозяйства;
- 6) станции защиты растений;
- 7) личные подсобные хозяйства;
- 8) спиртовые заводы (около 50% российского спирта производится с использованием препаратов ООО ПО «Кооператор»);
- 9) предприятия нефтедобывающей и нефтеперерабатывающей промышленности, аэро-



порты, АЗС, СТО, АТП; 10) экологические организации и организации здравоохранения; 11) индивидуальные потребители среди населения.

ООО ПО «Кооператор» было организовано путём разделения завода биологических препаратов (был основан в 1957 г.) после его банкротства. Санация государственного предприятия была направлена сначала на рефинансирование его долгов, но это не принесло успеха, и спустя определенное время были осуществлены реорганизационные процедуры, в результате чего произошло разделение предприятия на несколько небольших.

Санация была направлена на сокращение объемов операционной и инвестиционной деятельности организации, обеспечивающее сбалансированность денежных потоков на более низком их объемном уровне. Эта концепция предполагает привлечение внешней финансовой помощи для соответствующей реструктуризации организации. В результате она избавляется от ряда производственных структурных подразделений, незавершенных реальных инвестиций и других видов активов в целях финансовой стабилизации.

Финансовые результаты за 2007–2009 гг. и показатели финансового состояния организации представлены в табл. 5 и 6.

Таблица 5

Финансовые результаты за 2007–2009 гг., тыс. руб.

Показатель	2007 г.	2008 г.	2009 г.
<i>1</i>	<i>2</i>	<i>3</i>	<i>4</i>
Выручка (нетто)	107274	33551	195521
Себестоимость проданных товаров, продукции, работ, услуг	(92551)	(28244)	(79858)
Валовая прибыль	14723	5307	115663
Коммерческие расходы	(8156)	(6079)	(96621)
Управленческие расходы	(9137)	-	(8793)
Прибыль (убыток) от продаж	(2570)	(772)	10249
Проценты к уплате	(42)	(6)	(568)
Прочие операционные доходы	34105	16316	1571
Прочие операционные расходы	(34212)	(16358)	(1598)
Внерезультационные доходы	37	94	68

## Окончание табл. 5

<i>1</i>	<i>2</i>	<i>3</i>	<i>4</i>
Внереализационные расходы	(846)	(133)	(1068)
Прибыль (убыток) до налогообложения	(3528)	(859)	8654
Отложенные налоговые активы	3113	-	4218
Отложенные налоговые обязательства	(2486)	-	(6494)
Налоговые санкции	-	192	(60)
Расходы за счет чистой прибыли	(368)	(2)	(1371)
Чистая прибыль (убыток) отчетного периода	(3269)	(669)	4947

## Таблица 6

Показатели финансового состояния за 2007–2009 гг., тыс. руб.

Показатель	1.01.2007	1.01.2008	1.01.2009
<i>1</i>	<i>2</i>	<i>3</i>	<i>4</i>
Нематериальные активы		-	200
Основные средства	4026	1039	1408
Незавершенное строительство	1	167	-
Отложенные налоговые активы			
Прочие внеоборотные активы	152	3113	7332
Запасы, в том числе:	8947	37607	42113
сырье, материалы и другие аналогичные ценности	689	4948	8171
затраты в незавершенном производстве		525	10872
готовая продукция и товары для перепродажи	8212	31525	18807
товары отгруженные	10	10	3743
расходы будущих периодов	36	600	522
Налог на добавленную стоимость по приобретенным ценностям	1340	1421	909
Дебиторская задолженность (платежи по которой ожидаются в течение 12 месяцев после отчетной даты), в том числе:	17269	29557	34813
покупатели и заказчики	11727	40072	30075
Краткосрочные финансовые вложения		184	3024
Денежные средства	138	198	1839
Капитал и резервы			
Уставный капитал	8475	50000	70000

<i>1</i>	<i>2</i>	<i>3</i>	<i>4</i>
Нераспределенная прибыль (непокрытый убыток)	(893)	(4069)	877
Отложенные налоговые обязательства	-	2486	8980
Займы и кредиты	10650	3388	-
Кредиторская задолженность	13643	21481	11781
В том числе: поставщики и подрядчики	10125	10539	5087
задолженность перед персоналом организа- ции	643	1169	1358
задолженность перед государственными вне- бюджетными фондами	229	192	350
задолженность по налогам и сборам	151	185	212
прочие кредиторы	2495	9396	4773

#### Вариант 4

##### *Характеристика деятельности организации*

В 1936 г. на территории Новосибирской области по решению советского правительства был организован совхоз «Степное». Основными направлениями деятельности созданного хозяйства стали животноводство и растениеводство. В течение 70 лет в хозяйстве создавалась и развивалась крупная производственно-техническая база для производства и переработки продукции указанных отраслей. В соответствии с действующим законодательством совхоз «Степное» был реорганизован в закрытое акционерное общество «Степное».

Основной целью ЗАО «Степное» как коммерческой организации является получение прибыли.

Основные виды деятельности ЗАО «Степное»:

- 1) производство, переработка, реализация сельскохозяйственной продукции и товаров народного потребления;
- 2) осуществление коммерческой деятельности;
- 3) проектирование и капитальное строительство;
- 4) капитальный ремонт объектов жилищно-коммунального хозяйства;
- 5) оказание транспортных и других видов услуг населению.

Уставный капитал ЗАО «Степное» составляет 272 095 руб., состоит из 18 953 обыкновенных акций номинальной стоимостью

13 руб. 72 коп. каждая и 879 привилегированных акций номинальной стоимостью 13 руб. 72 коп. каждая, выпущенных в бездокументарной форме.

Оплата акций может осуществляться деньгами, ценными бумагами, другим имуществом, имущественными и иными правами, имеющими денежную оценку.

Общество вправе размещать дополнительно к размещенным обыкновенные акции и один или несколько типов привилегированных акций. Номинальная стоимость размещенных привилегированных акций не должна превышать 25% от уставного капитала общества.

Показатели финансового состояния и финансовых результатов ЗАО «Степное» представлены в табл. 7 и 8.

Таблица 7

Данные из бухгалтерского баланса ЗАО «Степное», тыс. руб.

АКТИВ	1.01.2007	1.01.2008	1.01.2009
<i>1</i>	<i>2</i>	<i>3</i>	<i>4</i>
I. Внеоборотные активы			
Нематериальные активы	-	-	-
Основные средства	95123	96329	82987
Незавершенное строительство	-	577	2675
Доходные вложения в материальные ценности	-	-	-
Долгосрочные финансовые вложения	-	30144	-
Отложенные налоговые активы	-	-	-
Прочие внеоборотные активы	-		
II. Оборотные активы			
Запасы	32657	34343	41080
В том числе: сырье, материалы и другие аналогичные ценности	19779	17368	20734
животные на выращивании и откорме	8191	9380	12513
затраты в незавершенном производстве	2708	4954	4699
готовая продукция и товары для перепродажи	1979	2613	3134
товары отгруженные	-	-	-
расходы будущих периодов	-	-	-
прочие запасы и затраты	-	28	-

## Окончание табл. 7

<i>1</i>	<i>2</i>	<i>3</i>	<i>4</i>
Налог на добавленную стоимость по приобретенным ценностям	477	852	964
Дебиторская задолженность (платежи по которой ожидаются в течение 12 месяцев после отчетной даты)	3241	3477	4979
В том числе покупатели и заказчики	1358	2846	2433
Краткосрочные финансовые вложения	620	20	520
Денежные средства	505	594	46
Прочие оборотные активы	35632	219	577
III. Капитал и резервы			
Уставный капитал	272	272	272
Собственные акции, выкупленные у акционеров	(0)	(0)	(0)
Добавочный капитал	80340	80340	76495
Резервный капитал	-	-	-
В том числе: резервные фонды, образованные в соответствии с законодательством	-	-	-
резервы, образованные в соответствии с учредительными документами			
Нераспределенная прибыль	43547	46565	46102
IV. Долгосрочные обязательства			
Займы и кредиты	1728	1728	1728
Отложенные налоговые обязательства	-	-	-
Прочие долгосрочные обязательства	-		
V. Краткосрочные обязательства			
Займы и кредиты	40958	3914	6214
Кредиторская задолженность	1520	3592	3017
В том числе: поставщики и подрядчики	1481	1079	931
задолженность перед персоналом организации	-	-	-
задолженность перед государственными внебюджетными фондами	34		
задолженность по налогам и сборам	4	470	165
прочие кредиторы	1	2043	1917
БАЛАНС	168365	136411	133828

Таблица 8

Данные о финансовых результатах ЗАО «Степное», тыс. руб.

Показатель	2007 г.	2008 г.	2009 г.
Доходы и расходы по обычным видам деятельности			
Выручка (нетто) от продажи товаров, продукции, работ, услуг (за вычетом налога на добавленную стоимость, акцизов и аналогичных обязательных платежей)	52147	51307	43492
В том числе от с.-х. продукции	43569	43419	38120
промышленной продукции	1818	1511	1492
товаров	5500	5425	3111
работ и услуг	1270	952	769
Себестоимость проданных товаров, продукции, работ	(32285)	(41201)	(32285)
В том числе от продажи с.-х. продукции	(26603)	(32971)	(26603)
промышленной продукции	(1892)	(2104)	(1892)
товаров	(2833)	(4660)	(2833)
работ и услуг	(957)	(1466)	(957)
Валовая прибыль	11207	10106	11207
Коммерческие расходы	(378)	(486)	(378)
Управленческие расходы	(0)	(0)	(0)
Прибыль (убыток) от продаж	10829	9620	10829
Проценты к получению	0	2376	0
Проценты к уплате	(243)	(2449)	(243)
Доходы от участия в других организациях	0	0	0
Прочие операционные доходы	0	2	0
Прочие операционные расходы	(44)	(458)	(44)
Внереализационные доходы	609	241	609
Внереализационные расходы	(692)	(505)	(692)
Прибыль (убыток) до налогообложения	10459	8827	10459
Отложенные налоговые активы	0	0	0
Отложенные налоговые обязательства	0	0	0
Текущий налог на прибыль	(0)	(0)	(0)
Иные обязательные платежи из прибыли		(0)	
Чрезвычайные доходы			
Чрезвычайные расходы		(2465)	
Чистая прибыль (убыток) отчетного периода	10459	6352	10459

## Вариант 5

### Характеристика деятельности организации

Акционерная энергетическая компания «Комиэнерго» осуществляет централизованное электроснабжение и теплоснабжение потребителей на территории Республики Коми. В состав компании входят 12 филиалов (4 ТЭЦ, 2 филиала тепловых сетей и 5 – электрических сетей, филиал «Энергосбыт»). Компания также имеет одно дочернее предприятие, занимающееся ремонтной деятельностью, – ОАО «Северэнергоремонт».

В территориальном отношении энергосистема состоит из пяти энергоузлов. Все энергоузлы имеют генерирующие источники, соединены системообразующими одноцепными воздушными линиями электропередачи напряжением 220 кВт.

На балансе АЭК «Комиэнерго» находится генерирующее оборудование с установленной электрической мощностью 739,2 МВт, и тепловой мощностью 2809,9 Гкал/ч. Силовых трансформаторов установлено 5549 шт., суммарная трансформаторная мощность – 6848,06 тыс. кВт. Протяженность линий электропередачи напряжением от 0,4 до 220 кВт составляет (по цепям) 22915 км, в том числе воздушных – 20207 км, кабельных – 2708 км; тепловых сетей – 601,4 км, в том числе магистральных – 125,5 км, квартальных – 475,9 км.

Основным потребителем электроэнергии является промышленность (70,3%), в том числе нефтедобывающая, угольная, газовая, деревообрабатывающая.

Показатели финансового состояния и данные о финансовых результатах «Комиэнерго» представлены в табл. 9 и 10.

Таблица 9

Данные бухгалтерского баланса, тыс. руб.

Показатель	31.12.2006	31.12.2007	31.12.2008
<i>I</i>	<i>2</i>	<i>3</i>	<i>4</i>
1. Внеоборотные активы			
Нематериальные активы			184
Основные средства	8 114 683	8130502	8 251 220
Незавершенное строительство	932 243	671 173	447 126

Окончание табл. 9

<i>1</i>	<i>2</i>	<i>3</i>	<i>4</i>
Долгосрочные финансовые вложения	9 050	17298	10 350
Прочие внеоборотные активы			1852
Запасы	306 966	344806	379768
Налог на добавленную стоимость по приобретённым ценностям	53 085	93342	107733
Дебиторская задолженность (платежи по которой ожидаются более чем через 12 месяцев после отчетной даты)	411 000	765695	528344
Дебиторская задолженность (платежи по которой ожидаются в течение 12 месяцев после отчетной даты)	1 458 620	1208392	1451756
Краткосрочные финансовые вложения	174 785	200743	1814
Денежные средства	13 173	28612	18009
Прочие оборотные активы			
Уставный капитал	4 707 588	4 707 588	4 603 129
Добавочный капитал	4 045 138	4 002 630	3 970 714
Резервный капитал	3194	4 130	8 884
Нераспределенная прибыль прошлых лет	110 174	116 243	100 936
Непокрытый убыток прошлых лет			
Нераспределенная прибыль отчетного года	71924	253797	309 641
Займы и кредиты	251 751	139 863	27 975
Прочие долгосрочные обязательства	1 046 116	910215	702 302
Займы и кредиты	41 021	266 825	286 324
Кредиторская задолженность	1 189 890	1 056 020	1 186 200
Задолженность участникам (учредителям) по выплате доходов	6 809	3252	2 051



Таблица 10

Данные о финансовых результатах, тыс.руб.

Наименование показателя	2006 г.	2007 г.	2008 г.
Доходы и расходы по обычным видам деятельности			
Выручка (нетто) от продажи товаров, продукции, работ, услуг (за вычетом налога на добавленную стоимость, акцизов и аналогичных обязательных платежей)	7 977 863	6 871 341	5 356 372
Себестоимость проданных товаров, продукции, работ, услуг	7 129 615	6 157 918	4 802 096
Валовая прибыль	848 248	713 422	554 276
Коммерческие расходы			268
Управленческие расходы			
Прибыль (убыток) от продаж	848 248	713 423	554 008
Операционные доходы и расходы			
Проценты к получению	112 591		
Проценты к уплате		56 432	24 790
Доходы от участия в других организациях	704 383	94	74
Прочие операционные доходы	915 010	398 261	189 377
Прочие операционные расходы	131331	548 862	238 084
Внереализационные доходы и расходы	352 309		
Внереализационные доходы	304 052	15 474	23 000
Внереализационные расходы	1 852	328 747	299 307
Прибыль (убыток) до налогообложения	59 687	193 211	204 278
Налог на прибыль и иные аналогичные обязательные платежи	101951	98 129	185 559
Прибыль (убыток) от обычной деятельности	26 307	95 082	18 719
Чистая прибыль (нераспределенная прибыль (убыток) отчетного периода)	170 573	95 082	18 719

### Вариант 6

#### *Характеристика деятельности организации*

Дата создания акционерного общества «Новосибирскэнерго», образованного на базе Новосибирского производственного объединения энергетики и электрификации, – февраль 1993 года. ОАО «Новосибирскэнерго» – одна из крупнейших энергетических компаний России, занимается энергоснабжением Новоси-

бирской области (площадь – 178,2 тыс. км<sup>2</sup>, численность населения – 2,66 млн человек). В состав генерирующих мощностей ОАО «Новосибирскэнерго» входит 5 тепловых электрических станций и ГЭС.

Распределение электрической энергии среди потребителей осуществляет ЗАО «Региональные электрические сети» – по линиям электропередачи общей протяженностью свыше 49 тыс. км. Для повышения надежности электроснабжения Новосибирска и в целях бесперебойного питания его электроприемников в энергосистеме функционирует кольцевая схема воздушных линий электропередачи мощностью 110 и 220 кВт.

Большая часть электроэнергии и тепла производится на тепловых станциях, работающих на угле. Основные поставщики угля – Канско-Ачинский и Кузнецкий угольные бассейны. Чтобы обеспечить энергоснабжение области, новосибирские энергетики каждый год сжигают свыше 6 млн тонн угля.

Основные потребители тепло- и электроэнергии – промышленные предприятия (23%), транспорт и связь (19%), население (34%), ЖКХ (8%) и сельское хозяйство (5%).

Теплоснабжающая система Новосибирска относится к числу наиболее сложных теплофикационных систем страны, по масштабам развития она входит в пятерку крупнейших в России. На рубеже 2000 года в городе сформирована разветвленная сеть трубопроводного транспорта тепла протяженностью более 1000 км (в том числе магистральных тепловых сетей 288 км). К общей сети подключено более 11 тыс. потребителей теплоэнергии.

Новосибирская энергосистема представляет собой сложный территориально рассредоточенный объект управления, для которого создана интегральная автоматизированная система управления. Она обеспечивает связь со всеми предприятиями, входящими в состав ОАО «Новосибирскэнерго».

Оперативное руководство работой электростанций, входящих в энергосистему, а также связь с диспетчерским управлением Объединенной энергосистемы Сибири осуществляется с центрального диспетчерского пункта «Новосибирскэнерго», который оснащен необходимыми средствами связи, АСУ, приборами телемеханики

для контроля за работой электростанций, узловых подстанций и линий электропередачи. Надёжная работа энергосистемы поддерживается автоматикой, установленной на объектах энергосистемы и межсистемных связях.

Основные виды деятельности: производство, передача и продажа электрической и тепловой энергии, монтаж, наладка и ремонт энергообъектов, теплоэнергетического, электроэнергетического оборудования и энергоустановок потребителей.

Установленная мощность по состоянию на 01.01.2006 г. – 2977 МВт.

Основные виды продукции:

- электроэнергия – 64,7%;
- теплоэнергия – 32,7%.

В табл. 11 представлены результаты деятельности ОАО «Новосибирскэнерго» за 2008 г., которые позволяют сделать анализ его финансового состояния.

Таблица 11

Аналитический баланс ОАО «Новосибирскэнерго», тыс. руб.

Показатель	01.01.2008	01.12.2008
<i>1</i>	<i>2</i>	<i>3</i>
Нематериальные активы		
Основные средства	4970970	3261171
Незавершенное строительство	2826013	2181207
Долгосрочные финансовые вложения	8459015	8413671
Отложенные налоговые активы	1414	33325
Прочие внеоборотные активы	105319	74226
Запасы	545064	1123573
В том числе:		
сырье, материалы и другие аналогичные ценности	482382	1075050
готовая продукция и товары для перепродажи	28446	12065
товары отгруженные		
расходы будущих периодов	34236	36458
прочие запасы и затраты		
Налог на добавленную стоимость по приобретенным ценностям	474116	411414

Окончание табл. 11

<i>1</i>	<i>2</i>	<i>3</i>
Дебиторская задолженность (платежи по которой ожидаются более чем через 12 месяцев после отчетной даты)	35000	
Дебиторская задолженность (платежи по которой ожидаются в течение 12 мес. после отчетной даты)	1925853	2123258
В том числе покупатели и заказчики	621792	1025675
Краткосрочные финансовые вложения	930796	463767
Денежные средства	21734	67074
Уставный капитал	160746	160746
Собственные акции, выкупленные у акционеров		-81
Добавочный капитал	8098344	6514323
Резервный капитал		8037
В том числе: резервы, образованные в соответствии с учредительными документами		8037
Нераспределенная прибыль (непокрытый убыток)	5187665	6840839
Займы и кредиты	250541	676398
Отложенные налоговые обязательства	58190	46239
Прочие долгосрочные обязательства	822483	739715
Займы и кредиты	1906079	696432
Кредиторская задолженность	3802781	2462650
В том числе: поставщики и подрядчики	1730385	1361496
задолженность перед персоналом организации	39374	43018
задолженность перед государственными внебюджетными фондами	1446	8953
задолженность по налогам и сборам	80988	167732
прочие кредиторы	1950588	881451
Задолженность перед участниками (учредителями) по выплате доходов	3280	7359
Доходы будущих периодов	5185	29

## Вариант 7

### *Организационно-экономическая характеристика предприятия*

ОАО «Электроприборы – БЭМЗ» создано в 1994 году, является правопреемником одноименного завода, созданного в 1959 году.

ОАО «Электроприборы – БЭМЗ» специализируется на производстве изделий точной механики и электромеханики (широкий спектр производственных технологий).

Наличие всех типов производств внутри одного завода: литейного, гальванического (порошковое покрытие и др.), механической обработки, листоштамповочного, сборочно-монтажного, производства печатных плат, производства изделий из пластмасс и керамики, деревообработки. Служба подготовки производства изготавливает пресс-формы, штампы, режущий и измерительный инструмент высокой точности. В сборочных и механических цехах завода создана и поддерживается благоприятная атмосфера (контроль запыленности, влажности и температурного режима).

Целью деятельности ОАО «Электроприборы – БЭМЗ» является максимизация прибыли. Движение в заданном направлении на каждом этапе развития обусловлено временными целями:

- завоевание определенной доли рынка;
- формирование постоянного контингента покупателей;
- создание деловой репутации надежного партнера.

ОАО «Электроприборы – БЭМЗ» предлагает потребителю широкий ассортимент товаров народного потребления и услуг при купле-продаже товаров народного потребления, продукции производственно-технического назначения.

Размер уставного капитала ОАО «Электроприборы – БЭМЗ» составляет 4183000 руб. Высшим органом управления является собрание акционеров.

Среднесписочная численность работников предприятия за 2007 г. составила 285 чел., за 2008 г. – 275 чел.

Проверка (ревизия) финансово-хозяйственной деятельности общества осуществляется по итогам его деятельности за год, а также по инициативе ревизионной комиссии общества, решению директора.

Руководство предприятия осуществляется директором. В его компетенции все вопросы руководства текущей хозяйственной деятельностью, а также вопросы финансового характера.

ОАО «Электроприборы – БЭМЗ» является самостоятельным предприятием со своей структурой управления (рис. 2).

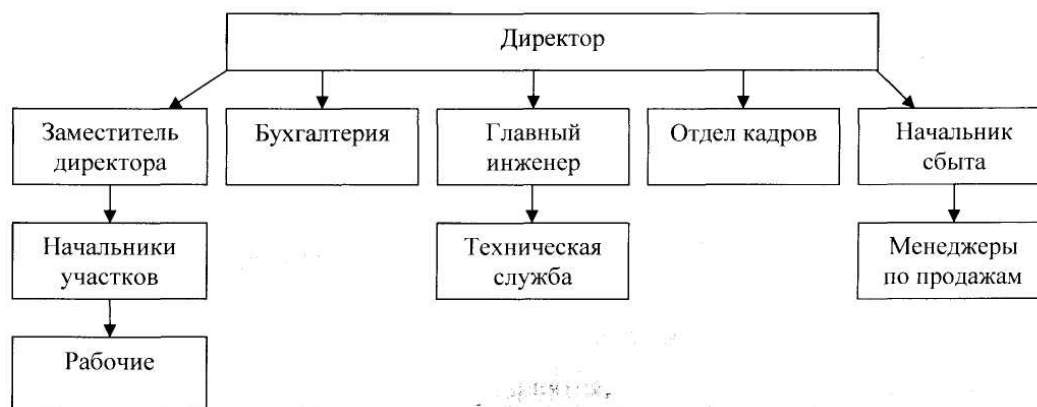


Рис. 2. Организационная структура ОАО «Электроприборы – БЭМЗ»

В процессе производственно-хозяйственной деятельности у предприятия складываются взаимоотношения с другими организациями (рис. 3).



Рис. 3. Взаимосвязь ОАО «Электроприборы – БЭМЗ» с партнерами

Отношения с партнерами строятся на основе договоров: с поставщиками заключаются договора поставки, купли-продажи; с бан-

ками – договора на открытие расчетного счета, на расчетно-кассовое обслуживание, кредитные договора; с арендодателями – договора аренды офисного и складских помещений; с государственными органами отношения регулируются законодательством РФ.

Первоначальная стоимость основных средств погашается по установленным нормам в течение их нормативного срока службы. Начисление амортизации на основные средства производится линейным способом.

В табл. 12 и 13 представлены данные, определяющие финансовое состояние предприятия и финансовые результаты.

Таблица 12

Данные баланса ОАО «Электроприборы – БЭМЗ», тыс. руб.

Показатель	01.01.2007	01.01.2008	01.01.2009
Основные средства	102606	188510	193280
<b>II. ОБОРОТНЫЕ АКТИВЫ</b>			
Запасы	25399	26327	18947
В том числе: готовая продукция и товары для перепродажи	25399	24266	9999
расходы будущих периодов	-	2061	8948
Налог на добавленную стоимость по приобретенным ценностям	-	25	51
Дебиторская задолженность (платежи по которой ожидаются в течение 12 месяцев после отчетной даты)	73529	111126	152125
В том числе покупатели и заказчики	-	38751	
Денежные средства	158267	116392	192848
Прочие оборотные активы	-	1606889	935215
Нераспределенная прибыль		1935215	935215
Кредиторская задолженность	359800	114054	557251
В том числе: поставщики подрядчики		33878	9977
задолженность перед персоналом организации	48120	52821	81745
задолженность перед государственными внебюджетными фондами	24681	17175	27927
задолженность по налогам и сборам	14095	10180	41326
прочие кредиторы	272904	-	396276

Данные о финансовых результатах  
ОАО «Электроприборы – БЭМЗ», тыс. руб.

Показатель	2006 г.	2007 г.	2008 г.
Выручка от реализации	387886,8	900037,8	304768,2
Себестоимость работ	387699,2	881099,8	304620,8
Прибыль от продаж	187,6	18938	147,4
Прибыль (убыток) до налогообложения	187,6	18938	147,4
Налог на прибыль и иные аналогичные обязательные платежи	22,4	2272,9	17,6
Чистая прибыль (убыток)	165,2	16665,1	129,8

### Вариант 8

#### *Характеристика деятельности организации*

30 июня 1982 года завод ОАО «Молоко» был сдан в эксплуатацию. Основная специализация предприятия – выработка сухих молочных консервов.

К основной продукции комбината относятся: молоко сухое цельное 25%-ной жирности, молоко сухое обезжиренное 1,5%-ной жирности, сухие сливки 42%-ной жирности, масло крестьянское весовое 82,5%, 72,5% жирности, масло крестьянское фасованное, сгущенное обезжиренное молоко, широкий ассортимент цельно-молочной продукции.

В настоящее время молочно-консервный комбинат способен принять в переработку до 550 тонн молока в сутки.

В 2002 году введен в эксплуатацию автомат по розливу молочной продукции в картонные упаковки «Тетра-Рекс». В 2004 году прошла реконструкция сушильной установки в цехе сухого обезжиренного молока, в этом же году реконструировали холодильно-компрессорный цех. В 2006 году прошла реконструкция сушильной установки в консервном цехе. Ведется работа по дальнейшей модернизации оборудования.

Неоднократно продукция предприятия отмечалась дипломами «Лучшая продукция года» в номинации сухие консервы: сухое обезжиренное молоко, сухое цельное молоко, сухие сливки, молоко «Вкусное», кефир, ряженка, паста «Вареная сгущенка». В 2006



году масло «Крестьянское» на конкурсе «Продукт года – 2006», проходившем в г. Москве, было удостоено бронзовой медали.

ОАО «Молоко» является перерабатывающим предприятием. Основной вид деятельности – переработка молока.

Выпускает следующие виды продукции: масло животное; сыры животные; молоко; сметана; сливки; кисломолочная продукция (кефир, снежок, и др.); творог.

Предприятие имеет несколько линий по переработке молока, собственную торговую сеть, собственный транспорт для перевозки молока. Учредителями ОАО «Молоко» являются несколько юридических лиц: совхоз «Белозерский», ОАО «Энергетик», ОАО «Ширинский», комитет по имуществу Красноярского края и др. Органами правления общества являются собрание акционеров, совет директоров, генеральный директор.

Собрание акционеров действует на основании устава общества и положения, утвержденного самим собранием. Другие органы общества действуют на основании устава, положений и решений общих собраний. Органом контроля за финансово-хозяйственной деятельностью общества является ревизионная комиссия.

Собрание акционеров – высший орган правления общества. Совет директоров осуществляет общее руководство деятельностью общества, за исключением решения вопросов, отнесённых уставом к исключительной компетенции собрания акционеров. Руководство текущей деятельностью общества осуществляется единоличным исполнительным органом – генеральным директором. Генеральный директор решает все вопросы текущей деятельности общества, за исключением вопросов, отнесённых к исключительной компетенции собрания акционеров и совета директоров.

Цель общества – повышение конкурентоспособности производства и продукции. Достижение этого планируется за счёт технического перевооружения и реконструкции действующего производства, освоения новых и прогрессивных видов готовой продукции, обладающей более высокой потребительской (рыночной) стоимостью, роста производительности труда.

### *Продукция предприятия*

- *Молоко питьевое пастеризованное «Российское».* Вырабатывается из обезжиренного, или нормализованного, или восстановленного молока, либо их смесей с добавлением или без добавления концентрата лактулозы «Лактусан» с последующей пастеризацией, охлаждением и упаковкой в потребительскую тару. Продукт предназначен для непосредственного употребления в пищу. Допускается м.д. жира не более 0,1 и не менее 1,5; 2,5; 3,2; 3,5; 6,0 %, м.д. белка (для обезжиренного, нежирного, маложирного продукта) не менее 2,8 и не менее 2,6 % (для классического, жирного продукта). Срок годности молока питьевое пастеризованное «Российское» составляет не более 5 суток с момента окончания технологического процесса. Упаковка: любая потребительская тара различной вместимости из материалов, разрешенных учреждениями Госсанэпидслужбы для контакта с молочными продуктами.

- *Творог столовый.* Вырабатывается из смеси обезжиренного молока и пахты или из пахты путем сквашивания чистыми культурами лактококков или лактококков и термофильных молочно-кислых стрептококков с использованием методов кислотной, кислотно-сычужной коагуляции белков с последующим удалением сыворотки самопрессованием и (или) прессованием. Продукт предназначен для непосредственного употребления в пищу. Вырабатывается с м.д. жира не менее 2%. Производство творога осуществляется в ваннах ВК-2,5, в творогоизготовителях ТИ-400 кислотным и кислотно-сычужным способами. Срок годности творога столового согласно СанПин 2.3.2.1324–03 составляет не более 72 часов с момента окончания технологического процесса. Упаковка: потребительская и транспортная тара различной вместимости из материалов, разрешенных учреждениями Госсанэпидслужбы для контакта с молочными продуктами.

- *Молочные консервы.* Продукты предназначены для непосредственного употребления в пищу и для переработки на промышленных предприятиях. Продукты, в зависимости от массовой доли жира, растительного масла в жире, подразделяют: на консервы молочно-растительные сгущенные; на консервы растительно-молочные сгущенные. Продукты, в зависимости от массовой доли жира, подразделяют: на высокожирные, с массовой долей жира

15,0 и 12,0%; на жирные, с массовой долей жира 10,0 и 8,5%; маложирные, с массовой долей жира 5,0%. Продукты с массовой долей жира 10,0; 8,5 и 5,0% могут быть пониженной калорийности. Срок годности продуктов при температуре не выше 10 °С и относительной влажности воздуха не более 85% в потребительской таре: металлических банках – не более 12 месяцев; герметично закупоренных стеклянных банках, стаканчиках, коробочках, пакетах – не более 6 месяцев; в транспортной таре (флягах, полимерных контейнерах, фанерно-штампованных бочках, авто- и железнодорожных цистернах) – не более 6 месяцев.

• *Йогурт*. Вырабатывается из пастеризованной смеси обезжиренного или нормализованного молока и сухого молока, стабилизатора (или без него), сахара (или без него) путем сквашивания смесью чистых культур термофильного молочнокислого стрептококка и молочнокислой болгарской палочки, концентрация которых в готовом продукте на конец срока годности должна составлять не менее чем 10<sup>7</sup> КОЕ в 1 г продукта, с добавлением или без добавления к сквашенному продукту пищевкусовых добавок (подсластителя, ароматизатора и красителя или фруктового наполнителя), витаминов. Продукт вырабатывается с м.д. жира не более 0,1%, не менее 1,5; 2,5; 3,5; 6,0; 10%, с м.д. белка не менее 2,8% (для фруктового йогурта) и не менее 3,2% (для всех видов йогурта, кроме фруктового). Срок годности йогурта, вырабатываемого без стабилизатора консистенции, составляет не более 5 суток, йогурта со стабилизатором консистенции – не более 14 суток с момента окончания технологического процесса.

ОАО «Молоко» выпускает высококачественную молочную продукцию из натурального сырья. Комбинат имеет широкий ассортимент товара, продукция выпускается без консервантов.

Поставщики: молоко поставляют близлежащие молочные совхозы. В зимнее время, когда удои снижаются, комбинат закупает сухое молоко и концентраты в Хакасии.

Посредники: в основном продукция развозится собственными машинами комбината, реализуется в фирменных ларьках. Посреднические услуги предоставляют магазины города, которые берут продукцию комбината на реализацию. Также комбинат предлагает

на реализацию товар дилерам (частным предпринимателям, юридическим лицам).

Типы клиентурных рынков: основные клиенты – юридические лица, частные предприниматели (берут товар на реализацию и доводят его до конечного потребителя). Продукция реализуется через торговые точки, собственные магазины, частные и муниципальные предприятия.

Конкуренты: Эссойльский, Лодейнопольский, Пряжинский комбинаты. Молочная продукция этих производителей немного дешевле, молоко продается в разлив, упаковка бывает некачественная из-за использования пластиковых пакетов, узкий ассортимент молочных товаров. Назаровский комбинат: продукция дорогая, упаковка красочная, яркая, но продукция выпускается с консервантами – для более длительного хранения и перевозок.

Контактные аудитории: продукция рассчитана на представителей различных слоев общества (пенсионеров, средний класс, обеспеченных людей), выпускается в крупной и мелкой упаковке.

Макросреда: многие фирмы предлагают полностью автоматизированные линии по производству молочных продуктов.

Каналы распределения: комбинат «Молоко» пользуется нулевым каналом распределения – распространяет свою продукцию через сеть собственных ларьков на рынках города (товары дешевле). Также комбинат использует одноуровневый канал сбыта – поставляет свою продукцию в магазины города (магазины производят свою наценку, но этот способ для покупателя удобен, т.к. не надо идти в специализированный ларек, к тому же это стимулирует импульсивный спрос на товары); двухуровневый канал – комбинат осуществляет продажу через оптовиков (значительно повышается цена на товар).

Продукция реализуется через специализированные магазины, универсамы, магазины товаров повседневного спроса, торговые павильоны (ларьки).

Оптовая торговля: товар отпускается мелким оптом юридическим лицам и ЧП.

Стратегическое планирование: наиболее рентабельное производство – это производство мороженого, сметаны, йогуртов. Мороженое выпускается разных сортов, с различными наполнителя-

ми, недорогое. Конкурирует с красноярскими, новосибирскими, кемеровскими сортами мороженого по цене и качеству. Сметана выпускается различной жирности и в упаковках разных по объему. Также выпускаются молочная сыворотка, имеющая целебные свойства, и кефир «Бифидок», он пользуется большим спросом.

В табл. 14 и 15 представлены агрегированный баланс и показатели финансовых результатов ОАО «Молоко».

Таблица 14

Агрегированный баланс, тыс. руб.

Показатель	01.01.2007	01.01.2008	01.01.2009
<b>АКТИВ</b>			
Внеоборотные активы	339861	334464	327665
Оборотные активы	538145	494356	498156
Запасы и затраты	315320	343064	294039
Краткосрочная дебиторская задолженность	116107	105256	109652
Денежные средства и краткосрочные финансовые вложения	106557	42411	87376
Прочие оборотные активы	161	3625	7089
Баланс	878006	828820	825821
<b>ПАССИВ</b>			
Собственный капитал	369836	366210	374465
Долгосрочные пассивы	2172	2172	2172
Прочие долгосрочные пассивы	2172	2172	2172
Краткосрочные пассивы	515998	470936	449184
Займы и кредиты	69709	27025	37540
Кредиторская задолженность	444309	443911	411104
Прочие краткосрочные пассивы	1980		540
Баланс	888006	839318	825821

Таблица 15

Показатели финансовых результатов, тыс. руб.

Наименование показателя	2007 г.	2008 г.
Выручка (нетто) от продажи товаров	344 026	641 300
Себестоимость проданных товаров, продукции, работ, услуг	320 875	613 569
Валовая прибыль	23 151	27 731
Коммерческие расходы	503	1 170
Управленческие расходы	300	300
Прибыль (убыток) от продаж	22 348	26 261
Проценты к получению	67	832
Проценты к уплате	(2 800)	(15 452)
Доходы от участия в других организациях	14	12
Прочие операционные доходы	74 000	108 631
Прочие операционные расходы	(82 000)	(111 759)
Внереализационные доходы	8 450	32 203
Внереализационные расходы	(18 500)	(32 743)
Прибыль (убыток) до налогообложения	1 579	7 985
Отложенные налоговые активы		9 995
Отложенные налоговые обязательства		(10 257)
Текущий налог на прибыль	(106)	(5 177)
Чистая прибыль (убыток) отчетного периода	1 473	2 546

### Вариант 9

#### *Характеристика деятельности организации*

ООО «ПМЗ» – одно из старейших предприятий Новосибирской области. Полное название: Общество с ограниченной ответственностью «БЭМЗ–Мехсервис». Предприятие имеет 45-летний опыт работы в области изготовления оборудования.

Применение современных технологий, профессионализм рабочих и инженерно-технического персонала дает возможность изготовить оборудование и оснастку любой степени сложности и точности, высокого качества, за минимальный срок.

ООО «ПМЗ» осуществляет:

- изготовление нестандартного оборудования и оснастки по чертежам заказчика;

- изготовление пресс-форм и штампов;
- ремонт промышленного оборудования;
- услуги по электроискровой обработке металлов;
- все виды механической обработки;
- шлифовку крупногабаритных деталей (станин), координатную шлифовку;
- разработку чертежей на оснастку по техническому заданию заказчика.

Инвестиционная политика предприятия направлена на обновление производственных фондов и совершенствование технологий. В настоящее время оно обладает одним из самых современных в Сибири парков оборудования для литья из пластмасс и металлообработки.

Компания заинтересована в сотрудничестве с отечественными и зарубежными партнерами. Организация готова разместить заказы на производство изделий с использованием мощностей предприятия, участвовать в создании предметно-замкнутых сборочных производств и совместных предприятий на базе свободных производственных площадей, использовать другие формы сотрудничества для расширения ассортимента выпускаемых изделий.

Структура управления ООО «ПМЗ» приведена на рис. 4.

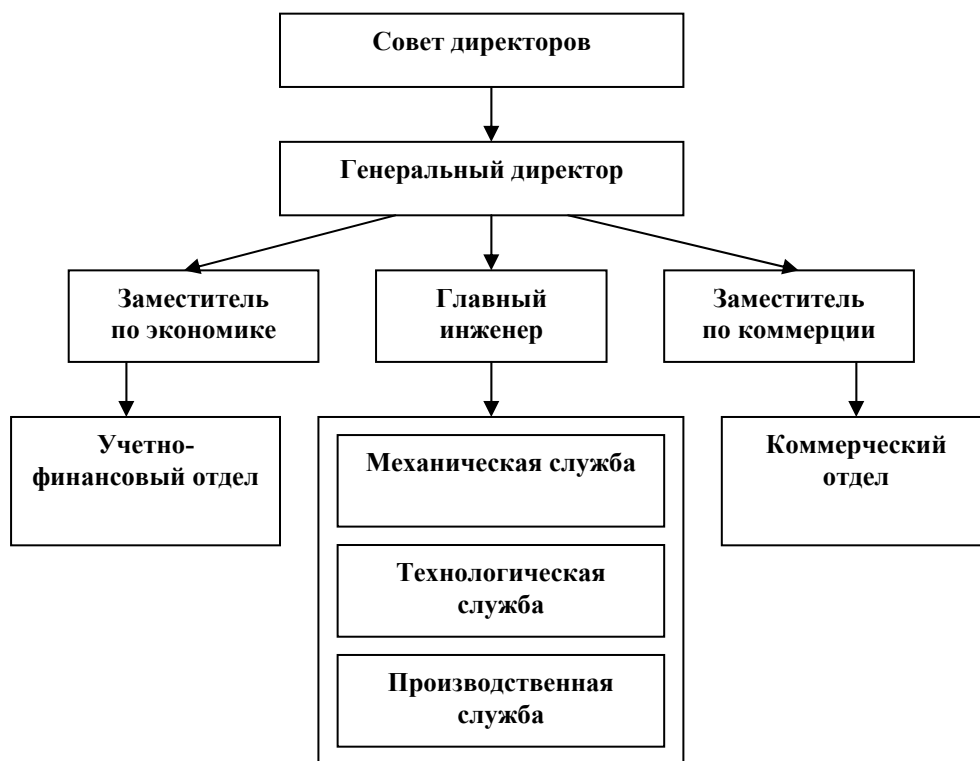


Рис. 4. Структура управления ООО «ПМЗ»

Органами управления общества являются:

- 1) совет директоров;
- 2) генеральный директор (единоличный исполнительный орган).

В подчинении директора находится главный инженер, занимающийся вопросами производства продукции. Главному инженеру непосредственно подчиняются механическая, технологическая и производственная службы.

Вопросами бухгалтерского учета, финансового планирования и прогнозирования занимается заместитель генерального директора по экономике, в подчинении которого находится учетно-финансовый отдел.

В управленческой структуре ООО «ПМЗ» используется принцип функциональной департаментизации, который применяется сейчас на большинстве производственных предприятий. При функциональной департаментизации специализированные работы группируются преимущественно вокруг ресурсов. Так, учётно-финансовый отдел управляет таким ресурсом, как деньги, коммерческий отдел – учётом и продвижением продукции на рынок сбыта, производственная служба занимается непосредственно вопросами производства продукции.

Функционализм вырастает из сверхспециализации, воздвигающей непроницаемые организационные перегородки между сгруппированными работами и ослабляющей таким образом горизонтальные связи. В результате происходит размывание общей организационной цели. Создается замкнутость в рамках отделов. Всё меньше людей думает об организации в целом. В подразделениях организации начинает развиваться инстинкт самосохранения, ведущий к консерватизму. Возникают противоречия, конфликты между функциональными участками. Другой недостаток состоит в том, что развитие преимущественно вертикальных связей в рамках функционального подхода поднимает решение проблем до уровня главного руководителя.

ООО «ПМЗ» нуждается в усовершенствовании материально-технической базы для понижения себестоимости продукции, увеличения ассортимента и повышения конкурентоспособности.

Основные показатели деятельности ООО «ПМЗ» приведены в табл. 16, динамика активов и пассивов – в табл. 17.



Таблица 16

Основные показатели деятельности ООО «ПМЗ»

Показатель	2006 г.	2007 г.	2008 г.
Реализованная продукция в действующих ценах, тыс. руб.	21 575	25 777	24 779
Реализованная продукция в сопоставимых ценах к 2004 г. тыс. руб.	21 575	13 033	10 106
Себестоимость реализованной продукции в действующих ценах, тыс. руб.	19 005	23 417	22 746
Себестоимость реализованной продукции в сопоставимых ценах, тыс. руб.	19 005	11 480	8 902
Товарная продукция, тыс. руб.	15 852	18 441	15 908
Себестоимость товарной продукции, тыс. руб.	14 891	18 054	15 432
Прибыль от реализации, тыс. руб.	896	406	195
Прибыль до налогообложения, тыс. руб.	709 062	166 948	-77 468
Среднегодовая стоимость основных фондов, тыс. руб.	4 565	6 497	6 375
Среднесписочная численность персонала, чел.	445	424	364
В том числе по основной деятельности, чел.	337	316	272
Затраты на 1 рубль реализованной продукции, руб.	0,88	0,91	0,92
Фондоотдача на 1 рубль основных фондов, руб.	4,73	3,97	3,89
Фондовооруженность, руб.	10,26	15,32	17,51
Производительность труда, %	48,48	30,74	27,76
Рентабельность продаж, %	4,15	1,57	0,79
Рентабельность продукции, %	5,65	2,20	1,22

Таблица 17

Динамика активов и пассивов организации

Показатель	1.01.2007	1.01.2008	1.01.2009
<i>1</i>	<i>2</i>	<i>3</i>	<i>4</i>
<b>АКТИВ</b>			
Нематериальные активы	0,58	9,2	7,0
Основные средства	4615	4637	6595
Прочие внеоборотные активы	374,9	555,6	920
Запасы и затраты	370	600	771
Долгосрочная дебиторская задолженность	9	35	35

Окончание табл. 17

<i>1</i>	<i>2</i>	<i>3</i>	<i>4</i>
Краткосрочная дебиторская задол- женность	366	765	1565
Денежные средства и краткосроч- ные финансовые вложения	20	73	56
БАЛАНС	5781	6830	9949
<b>ПАССИВ</b>			
Уставный капитал	10967	16422	16,422
Добавочный капитал	4 933	4 964	7 255
Целевые финансирования и поступ- ления	75	270	270
Фонды накопления	97	0	0
Фонды потребления	90	0	0
Расчеты по дивидендам	0	0	0,46
Прибыль (убытки)	0	-324	-880,5
Краткосрочные займы и кредиты	153	200	1 305
Кредиторская задолженность	422	1720	1 999
БАЛАНС	5781	6830	9949

## СПИСОК РЕКОМЕНДУЕМОЙ ЛИТЕРАТУРЫ

### Основная литература

1. Бланк И.А. Управление активами и капиталом предприятия. – М.: Омега-Л, 2008.
2. Краткосрочная финансовая политика: Учеб. пособие / В.А. Щербаков, Е.А. Приходько. – М.: КНОРУС, 2007.
3. Лихачёва О.Н. Долгосрочная и краткосрочная финансовая политика предприятия: учеб. пособие для вузов. – М.: Вуз. учеб., 2007.

### Нормативные документы

4. Гражданский кодекс Российской Федерации (Часть первая) от 30.11.1994 № 51-ФЗ (в ред. от 10.01.2003).
5. Гражданский кодекс Российской Федерации (Часть вторая) от 26.01.1996 № 14-ФЗ (в ред. от 11.11.2003).
6. Налоговый кодекс Российской Федерации (Часть первая) от 31.07.1998 № 146-ФЗ (в ред. от 07.07.2003).
7. Налоговый кодекс Российской Федерации (Часть вторая) от 05.08.2000 № 117-ФЗ.
8. Об акционерных обществах: Закон РФ от 26.12.1995 № 208-ФЗ (в ред. от 27.02.2003).
9. О бухгалтерском учёте: Закон РФ от 21.11.1996 № 129-ФЗ.
10. О несостоятельности (банкротстве): Закон РФ от 26.10.2002 № 127-ФЗ.
11. О некоммерческих организациях: Закон РФ от 12.01.1996 № 7-ФЗ (в ред. от 28.12.2002).
12. О потребительской кооперации (потребительских обществах, их союзах) в Российской Федерации: Закон РФ от 19.06.1992 № 3085–1 (в ред. от 21.03.2002).
13. Об утверждении методических рекомендаций по реформе предприятий: Приказ Минэкономики РФ от 11.11.1997 № 118.
14. Положение по бухгалтерскому учёту, ПБУ 1/1998 «Учётная политика организации»: Утверждено приказом Министерства финансов РФ от 9 декабря 1998 г. № 60н.
15. Положение по бухгалтерскому учёту, ПБУ 4/1999 «Бухгалтерская отчётность организации»: Утверждено приказом Министерства финансов РФ от 6 июля 1999 г. № 43 н.

16. Положение по бухгалтерскому учёту, ПБУ 9/1999 «Доходы организации»: Утверждено приказом Министерства финансов РФ от 6 мая 1999 г. № 32н.
17. Положение по бухгалтерскому учёту, ПБУ 10/1999 «Расходы организации»: Утверждено приказом Министерства финансов РФ от 6 мая 1999 г. № 33н.
18. Положение по бухгалтерскому учёту, ПБУ 5/2001 «Учёт материально-производственных запасов»: Утверждено приказом Министерства финансов РФ от 9 июня 2001 г. № 44н.
19. Положение по бухгалтерскому учёту, ПБУ 6/2001 «Учёт основных средств»: Утверждено приказом Министерства финансов РФ от 30 марта 2001 г. № 26н.

### **Дополнительная литература**

20. Бланк И.А. Финансовый менеджмент. – Киев: Ника-Центр, 2007.
21. Бланк И.А. Управление денежными потоками. – Киев: Ника-Центр, 2007.
22. Бланк И.А. Управление прибылью. – М.: Ника-Центр, 2007.
23. Бланк И.А. Управление финансовой стабилизацией предприятия. – Киев: Эльга: Ника-Центр, 2003.
24. Большаков С.В. Финансовая политика государства и предприятия: Курс лекций. – М.: Книжный мир, 2002.
25. Бриггем Ю., Гапенски Л. Финансовый менеджмент: В 2 т. – СПб.: Экономическая школа, 2004.
26. Ван Х. Дж. К. Основы финансового менеджмента. – М., Киев: Вильямс, 2006.
27. Горбоконь А.А. Краткосрочная и долгосрочная финансовая политика фирмы: Учеб. пособие. – СПб.: Изд-во ИУиЭ, 2004.
28. Грачёв А.В. Финансовая устойчивость: критерии и методы оценки в рыночной экономике. – М.: Дело и сервис, 2007.
29. Горшенина Н.С. Инвестиционная политика. – М.: МГУЛ, 2003.
30. Казак А.Ю. Финансовая политика в системе корпоративного управления. – Екатеринбург: Изд-во АМБ, 2004.
31. Каменская Н.Ю. Краткосрочная и долгосрочная финансовая политика: учеб.-метод. комплекс для дистанц. обучения по специальности «Финансы и кредит». – Новосибирск: СибАГС, 2006.

32. Ковалёв В.В. Управление финансовой структурой фирмы: Учебно-практическое пособие. – М.: Проспект, 2007.
33. Ковалёв В.В. Введение в финансовый менеджмент. – М.: Финансы и статистика, 2007.
34. Ковалёв В.В. Управление денежными потоками, прибылью и рентабельностью: учеб.-практ. пособие. – М.: Проспект, 2007.
35. Колпиков П.В. Система моделей финансовой политики торгового предприятия. – М.: МСХА, 2000.
36. Крейнина М.Н. Анализ финансовой деятельности предприятия для совершенствования бизнеса. – М.: УМЦ, 2002.
37. Пещанская И.В. Финансовый менеджмент: краткосрочная финансовая политика. – М.: Экзамен, 2005.
38. Пятницкий Д.В. Стоимость капитала и политика финансирования корпорации. – Иваново: ИГТА, 2006.
39. Слепов В.А. Финансовая политика компании: учеб. пособие. – М.: Экономистъ, 2005.
40. Чернов В.А. Финансовая политика организации: Учеб. пособие для экон. вузов / Под ред. М.И. Баканова. – М.: ЮНИТИ–ДАНА, 2003.

Приложение 1  
(форма титульного листа)

СИБИРСКИЙ УНИВЕРСИТЕТ  
ПОТРЕБИТЕЛЬСКОЙ КООПЕРАЦИИ

Кафедра финансов

**КУРСОВАЯ РАБОТА**

по дисциплине «Краткосрочная финансовая политика»

на тему \_\_\_\_\_  
\_\_\_\_\_  
\_\_\_\_\_

Студента (ки) \_\_\_\_\_ курса

\_\_\_\_\_  
(ФИО)

\_\_\_\_\_  
(группа, шифр)

Руководитель \_\_\_\_\_

\_\_\_\_\_  
(учёная степень, должность, ФИО)

Оценка после защиты

Состав комиссии:

\_\_\_\_\_  
(подпись) (ФИО)

\_\_\_\_\_  
(подпись) (ФИО)

\_\_\_\_\_  
(подпись) (ФИО)

Дата защиты \_\_\_\_\_

Новосибирск 200\_\_

## СОДЕРЖАНИЕ

ВВЕДЕНИЕ .....	3
1. ТЕОРЕТИЧЕСКИЕ ОСНОВЫ УПРАВЛЕНИЯ ФИНАНСОВОЙ УСТОЙЧИВОСТЬЮ ОРГАНИЗАЦИИ .....	5
1.1. Политика управления финансовой устойчивостью: этапы и механизмы реализации .....	5
1.2. Методика оценки финансовой устойчивости организации ...	7
1.3. Факторы, влияющие на финансовую устойчивость организации .....	13
2. ОЦЕНКА ПОЛИТИКИ УПРАВЛЕНИЯ ФИНАНСОВОЙ УСТОЙЧИВОСТЬЮ ОРГАНИЗАЦИИ .....	18
2.1. Организационно-экономическая характеристика организации .....	18
2.2. Анализ финансовой устойчивости организации .....	22
2.3. Диагностика проблем финансовой политики организации ..	26
3. МЕХАНИЗМЫ ПОВЫШЕНИЯ ФИНАНСОВОЙ УСТОЙЧИВОСТИ ОРГАНИЗАЦИИ .....	30
ЗАКЛЮЧЕНИЕ .....	34
БИБЛИОГРАФИЧЕСКИЙ СПИСОК .....	36
ПРИЛОЖЕНИЯ .....	38

## Содержание

Общие положения.....	3
1. Структура и содержание курсовой работы .....	5
2. Выполнение и защита курсовой работы.....	9
2.1. Основные этапы курсовой работы.....	9
2.2. Защита курсовой работы .....	11
3. Требования к оформлению курсовой работы .....	12
4. Тематика курсовых работ .....	16
5. Задания на курсовую работу.....	19
Список рекомендуемой литературы .....	51
Приложения.....	54

---

## КРАТКОСРОЧНАЯ ФИНАНСОВАЯ ПОЛИТИКА

### Методические указания к выполнению курсовой работы

Редактор Л.Н. Старикова

Компьютерная верстка О.А. Андрияновой

Лицензия ИД № 01102 от 01.03.2000

Подписано в печать 03.06.2009. Формат 60x84/16. Бумага офсетная.  
Тираж 150 экз. Печ. л. 3,75. Уч.-изд. л. 3,48. Изд. № 255. Заказ № 337.

---

Типография Сибирского университета потребительской кооперации.  
630087, Новосибирск, пр. К. Маркса, 26.